

**ДИАГНОСТИКА СКЛОННОСТИ К
ЗАВИСИМОМУ ПОВЕДЕНИЮ
РАБОТНИКОВ КОМАНДНО-
ИНСТРУКТОРСКОГО СОСТАВА
ЭКСПЛУАТАЦИОННЫХ
ЛОКОМОТИВНЫХ ДЕПО**



Цель исследования – исследование взаимосвязи базовых психологических компонентов аддиктивного поведения и ресурсов совладающего поведения (на примере специалистов командно-инструкторского состава эксплуатационных локомотивных депо).

Гипотезы исследования

Теоретические:

По критерию «наличие-отсутствие аддикции» можно выделить три обобщенных группы: «аддиктивные», «пограничные», «неаддиктивные».

Эмпирические:

1. Существует взаимосвязь между зависимостью и индивидуально-психологическими особенностями человека.

Методы исследования

1. Диагностика склонности к аддиктивному поведению:

- методики диагностики склонности к аддиктивному поведению (тест В.А.Руженкова, И.С.Лукьянцева);
- интегрированный тест Н.Н.Телепова;
- тест на зависимость Лозовой Г.В.

2. Диагностика индивидуально-психологических свойств личности:

- многоуровневый личностный опросник «Адаптивность» А.Г.Маклакова и С.В.Чермянина;
- тест-опросник субъективного контроля Дж. Роттера (адаптация Е.Ф. Бажина, С.А. Голыкиной, А.М. Эткинда);
- опросник личностной зрелости (Ю.З. Гильбух)
- опросник «Стиль саморегуляции поведения» (В.И.Моросанова)
- опросник «Самоотношение» (В.В.Столин, С.Р.Пантилеев).

Математико-статистические методы обработки эмпирических данных:

описательная статистика, частотный, корреляционный анализ. Для обработки данных использовалась программа SPSS ver. 20.

Выборка – 60 машинистов-инструкторов, мужчины, возраст – от 28 до 51 года,
Стаж работы – от 1 – до 26 лет.

30 респондентов - Московской дирекции тяги,

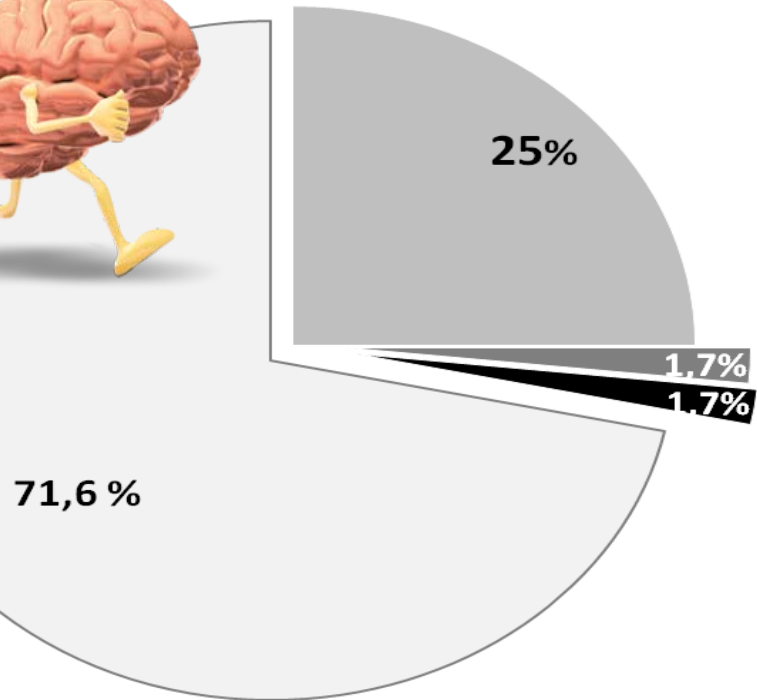
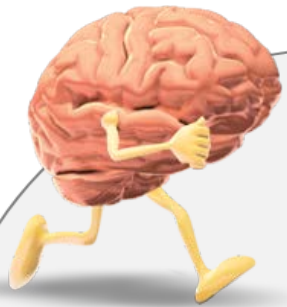
30 респондентов – Западно-Сибирской дирекции тяги

На основе результатов методики « Клинический скрининг - диагностики риска формирования аддиктивного и зависимого поведения» (В.А.Руженков и И.С.Лукиянцева) респонденты были разделены на две группы:

группа 1 - 25 респондентов: **не склонные** к зависимому поведению, не курящие, не употребляющие алкоголь или употребляющие его несколько раз в год; средний возраст – 37, 2 года (от 29 до 50 лет); стаж работы – в среднем 4, 5 года (от 1 до 15 лет).

группа 2 - 35 респондентов: **склонные** к зависимому поведению, курящие и употребляющие алкоголь от 1 раза и чаще в месяц. Средний возраст – 40,1 год (от 28 до 51 года), стаж работы – 5, 8 лет (от 1 года – до 26 лет).

Уровни проявления аддиктивного поведения,
общая выборка 60 ТЧМИ (%)



- аддиктивное поведение не прослеживается
- начальная стадия проявления аддиктивного поведения
- стадия развития аддиктивного поведения
- стадия интенсивного развития аддикции

**РЕЗУЛЬТАТЫ ДИАГНОСТИКИ
АДДИКТИВНОГО ПОВЕДЕНИЯ
(ИНТЕГРИРОВАННЫЙ ТЕСТ Н.Н.ТЕЛЕПОВА)**

ГРУППА 1 (не склонные к зависим. пов.)

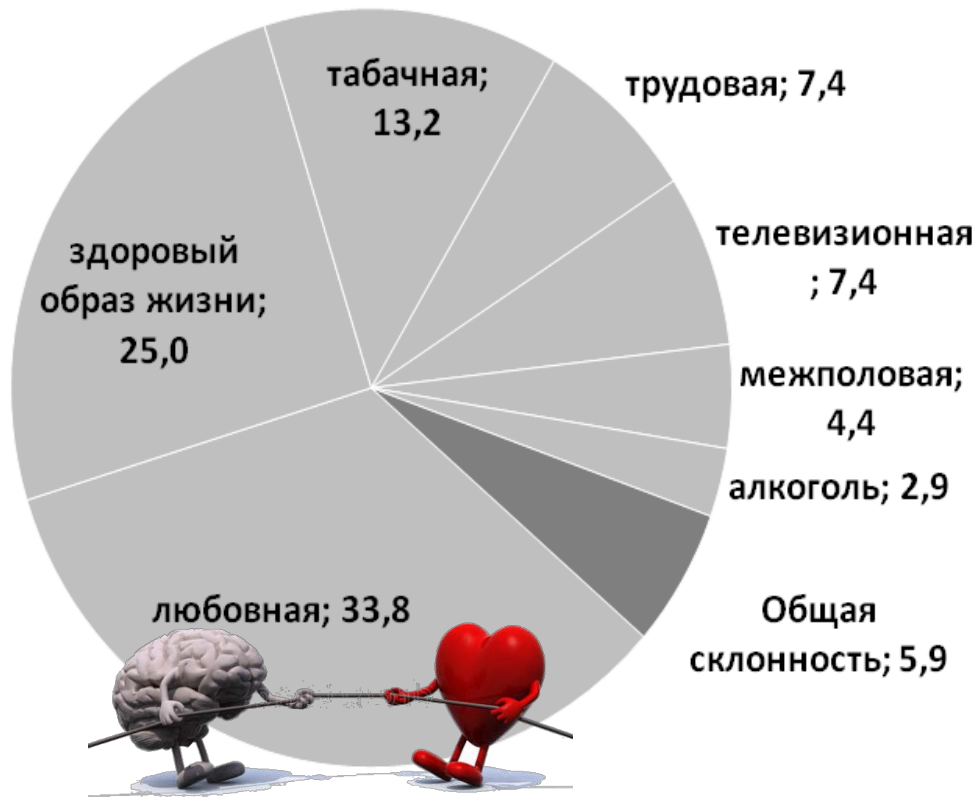
«личные пристрастия»:

- выжать все силы на тренажёрах – 7чел
- окунуться с головой в работу – 5чел
- экстрим – 2чел
- интернет – 2чел
- компьютерные игры – 1чел
- просмотр передач ТВ – 1чел
- закурить сигарету – 1 чел.

ГРУППА 2 (склонные к зависим. пов.)

«личные пристрастия»:

- закурить сигарету – 5чел
 - выпить кофе покрепче – 3чел
 - выплеснуть свой гнев (на к/н.) – 3чел
 - выжать все силы на тренажёрах – 2чел
 - выйти в социальную сеть – 2чел
 - интернет – 1чел
 - «поизучать» функции мобильн. телефона –1
 - стремление перекусить –1 чел
 - завести очередной роман – 1чел
 - окунуться с головой в работу – 1чел
- Во 2-й группе средний балл по всем шкалам выше. Значимые различия (критерий Манна-Уитни) – шкалы «Употребление несмотря на», «Резкие изменения в образе жизни». Респонденты не бросают пристрастия, хотя и осознают деструктивность зависимости.



Общая выборка («Все»)

Высокий уровень общей склонности к зависимости

Частота встречаемости общей склонности

к зависимости в процентах (%)

(Методика Г.В. Лозовой)

Наиболее распространенные аддикции

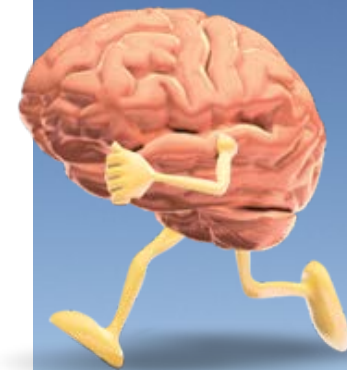
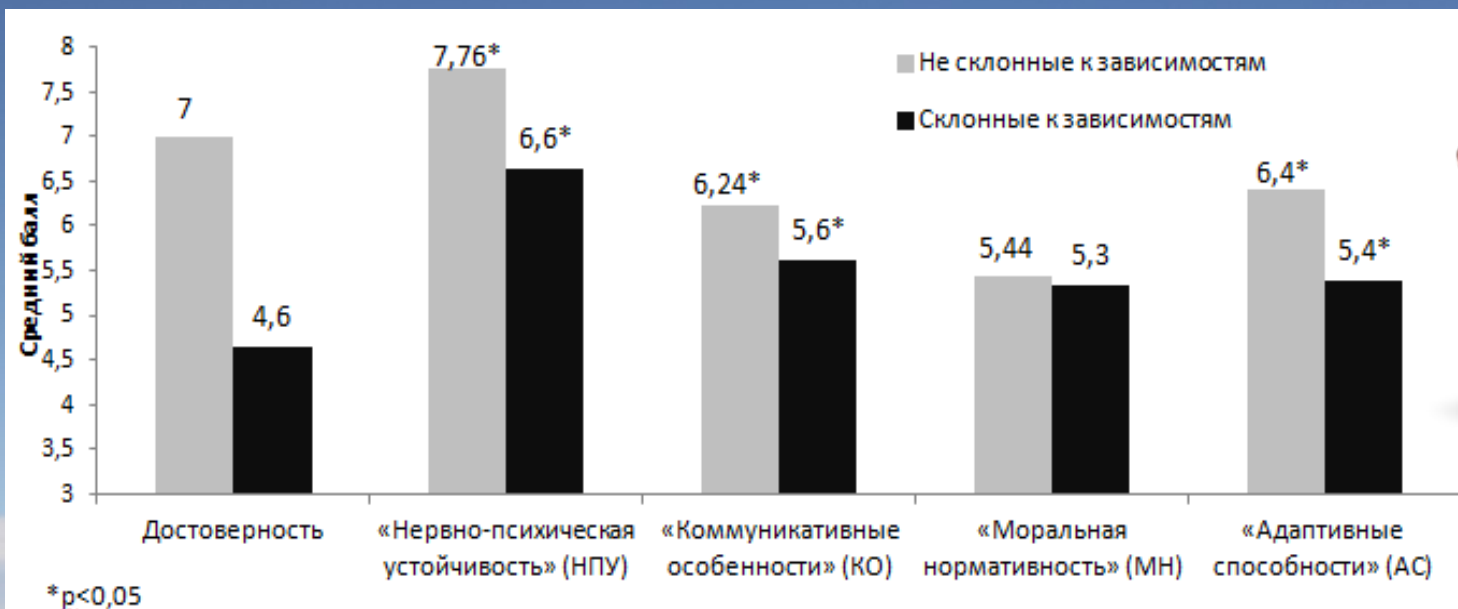
- 1) любовная (33, 8%)
- 2) зависимость от здорового образа жизни (25%)
- 3) табачная (13,2%)
- 4) трудовая (7,4%)
- 5) телевизионная (7,4%)

Группа 1 («независимые»)

По шкале «Зависимость от здорового образа жизни» наиболее высокий балл – в 1-й группе

Группа 2 («зависимые»)

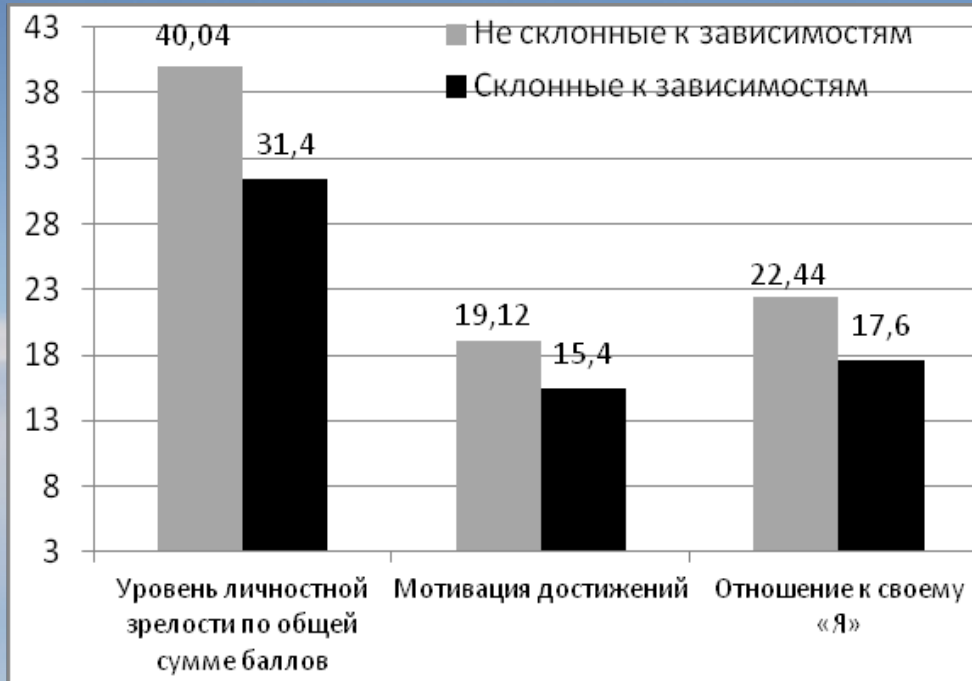
По шкале «Любовная зависимость», наиболее высокий балл зафиксирован во 2-й группе. Превышает зависимость от курения и употребления алкоголя.



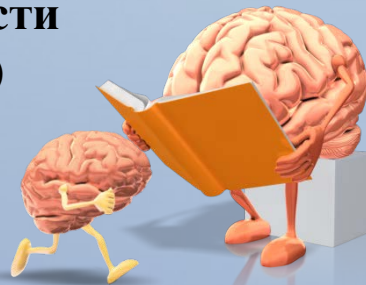
**Результаты анализа показателей адаптивности двух групп респондентов
Опросник “Адаптивность” (Многоуровневый личностный опросник “Адаптивность”
А.Г. Маклакова и С.В. Чермянина)**

В группе 1 выше показатели: общий уровень адаптивности (статистически значимые различия по критерию Манна-Уитни $p < 0,05$); нервно-психической устойчивости и коммуникативных навыков ($p < 0,03$).

В группе 1 («независимых») выше средний балл по шкале «Достоверность».



Результаты анализа показателей личностной зрелости 2-х групп
Опросник личностной зрелости (Методика Ю.З. Гильбух)



Наиболее значимые **различия** между группами

Группа 1

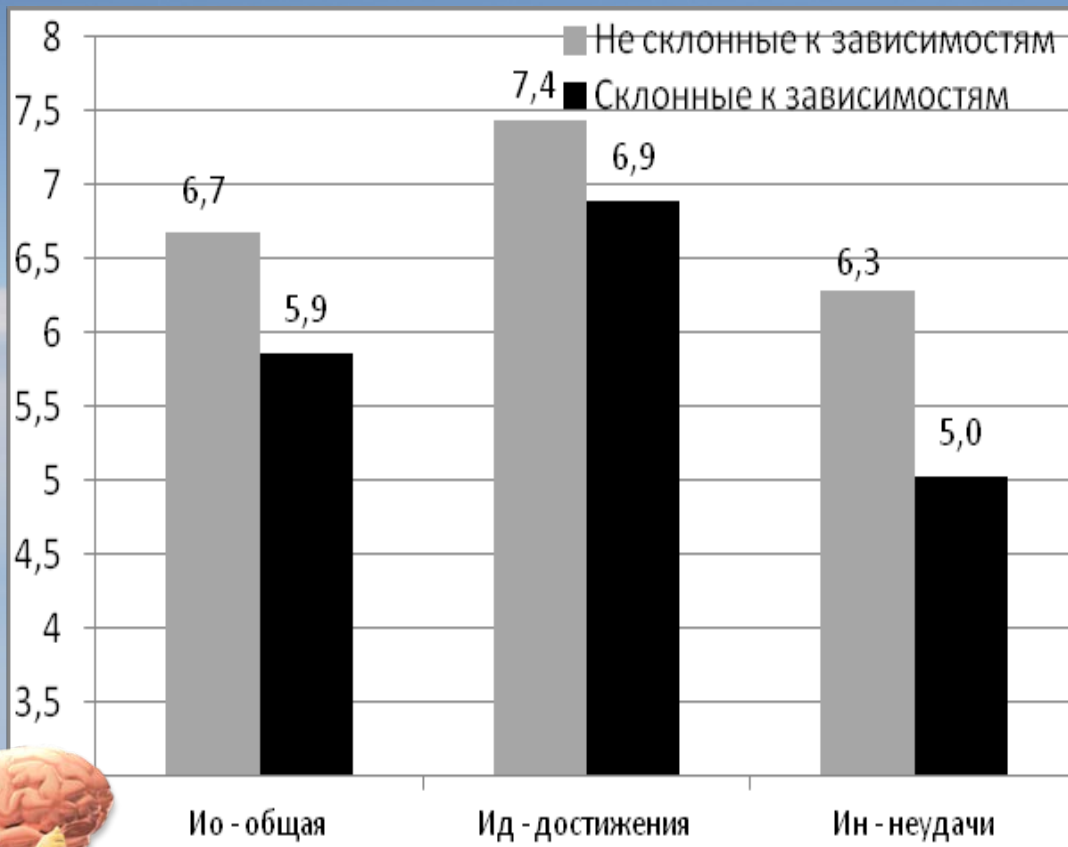
1. Уровень мотивации достижений выше, чем в группе 2 ($p=0,038$).

Мотивация достижений – общая направленность деятельности индивида на значимые жизненные цели, стремление к максимально полной самореализации, самостоятельность, инициативность, стремление к лидерству, к достижению высоких результатов в предпринимаемых действиях.

2. Отношение к своему «Я»: признак выражен сильнее ($p=0,048$), чем в группе 2.

Уверенность в своих возможностях, удовлетворенность своим характером, знаниями, умениями и навыками, адекватная самооценка и уважение к другим людям.

3. Выше уровень личностной зрелости по общей сумме баллов.




Группа 2 (зависимое поведение)

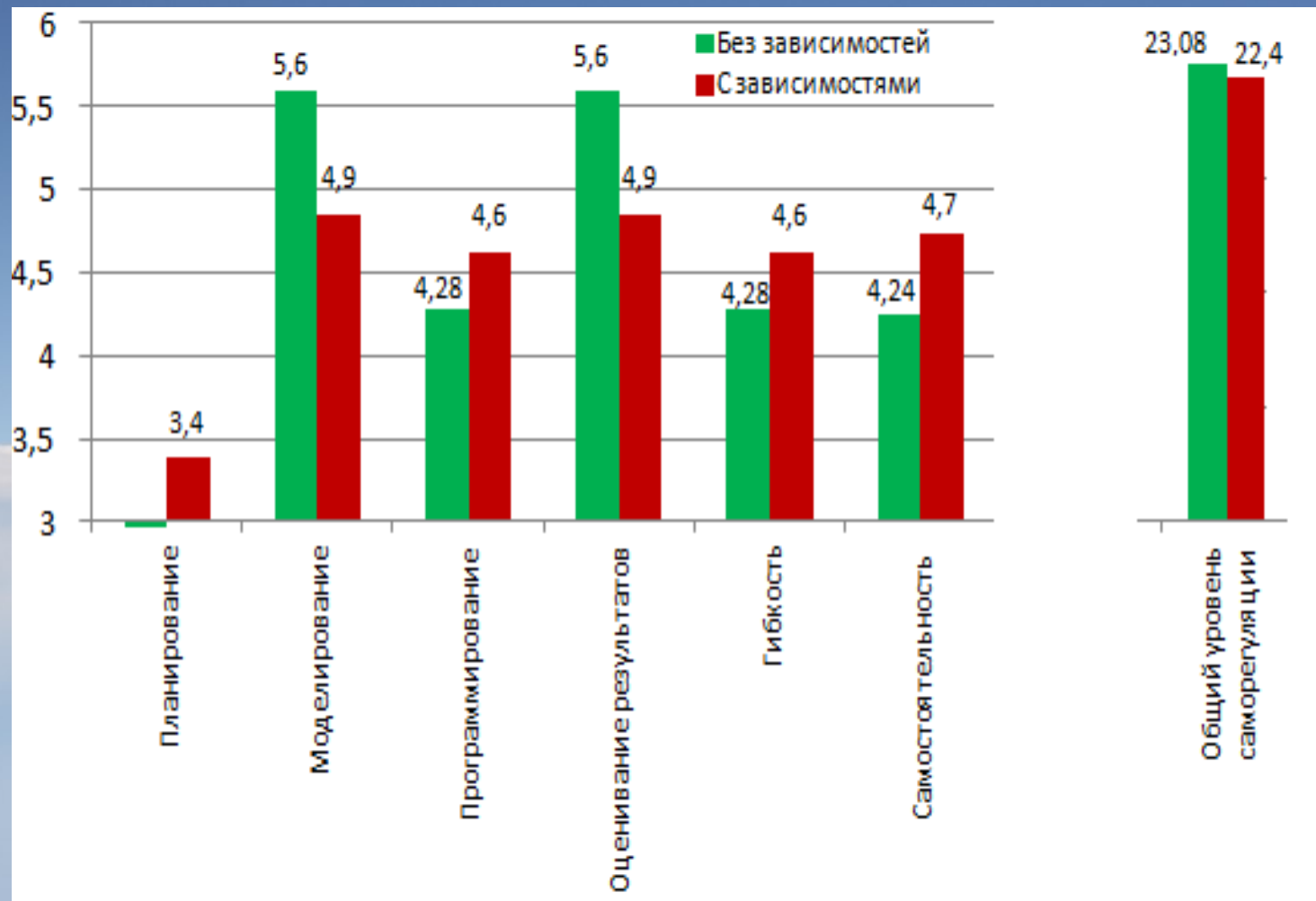
1. не склонны признавать собственные ошибки, предпочитая поиск внешних факторов, которые могли бы стать оправданием случившемуся.

2. Уровень общей интернальности в группе «Склонных к зависимому поведению» ниже, чем в 1 группе.

*Отсутствие «вредных привычек» (как проявление низкой склонности к зависимому поведению связано с принятием ответственности за собственную жизнь и здоровье



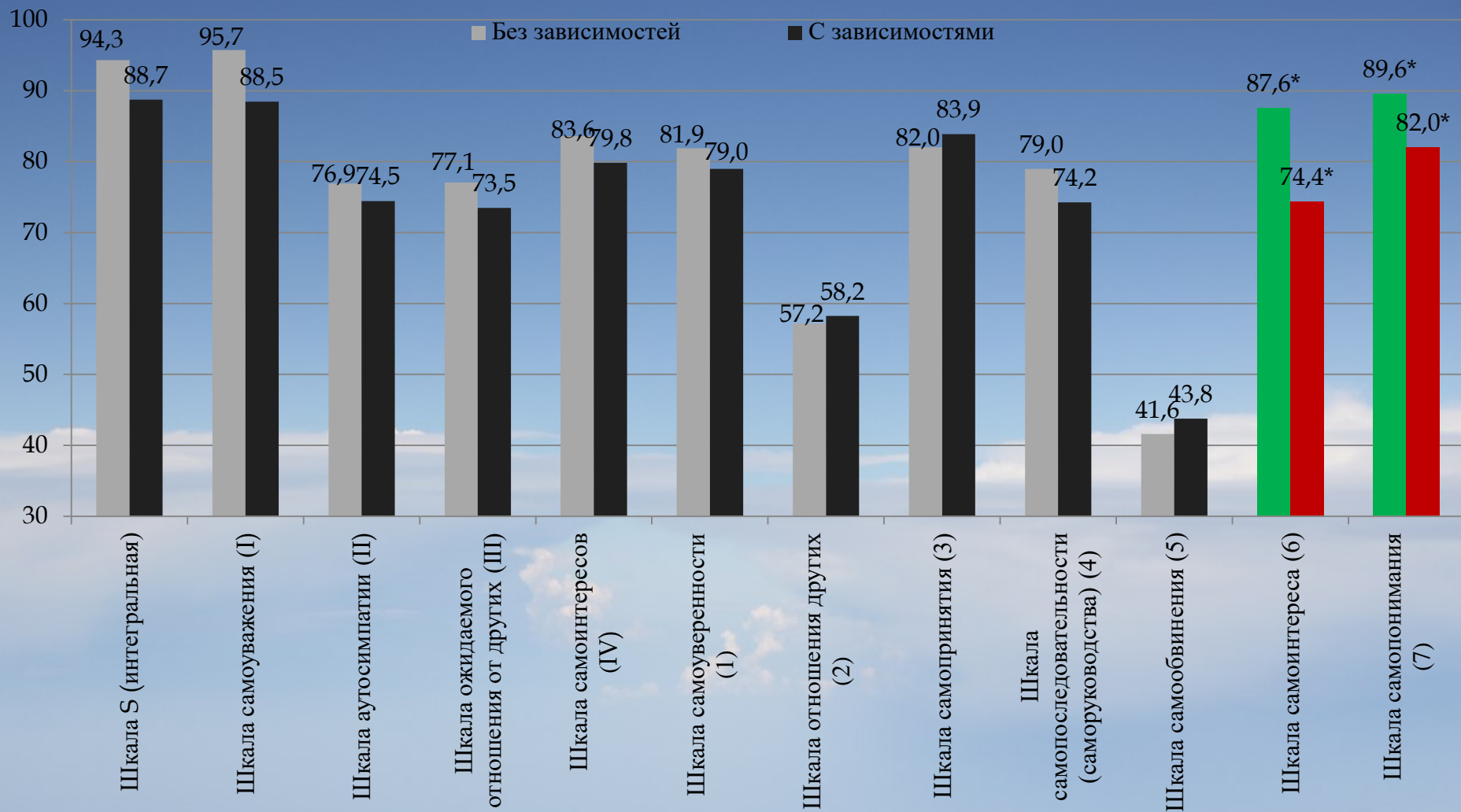
Результаты анализа показателей уровня субъективного контроля (методика «Уровень субъективного контроля»)



Результаты анализа показателей регуляторных свойств машинистов – инструкторов с разными профилями саморегуляции (Методика саморегуляции В.И.Моросановой)

№ Группы	Уровень самооффективности		
	Низкий	Средний	Высокий
Группа 1 Отсутствие зависимости	1 работник	1 работник	33,7 балла «выше среднего» - 14 чел. «высокий» - 9 чел.
Группа 2 «Зависимые»	2 работника	6 работников	31,5 балла «выше среднего» -21 чел. «высокий» – 4 чел.

Результаты анализа самооффективности машинистов -
инструкторов
Методика изучения общей самооффективности личности
(Р. Шварцер, М. Ерусалем, В. Ромек)

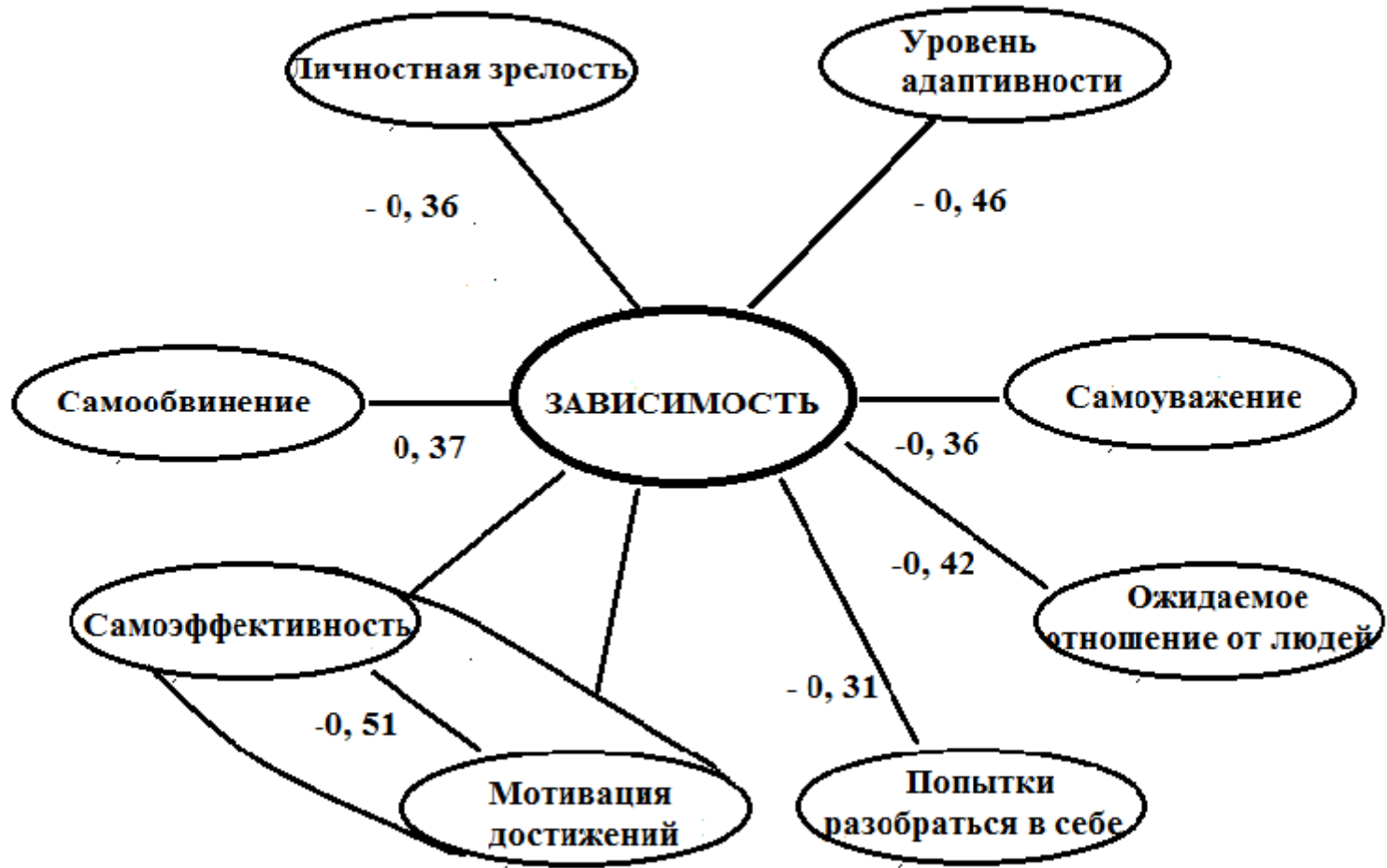


Результаты анализа самоотношения респондентов 2-х групп

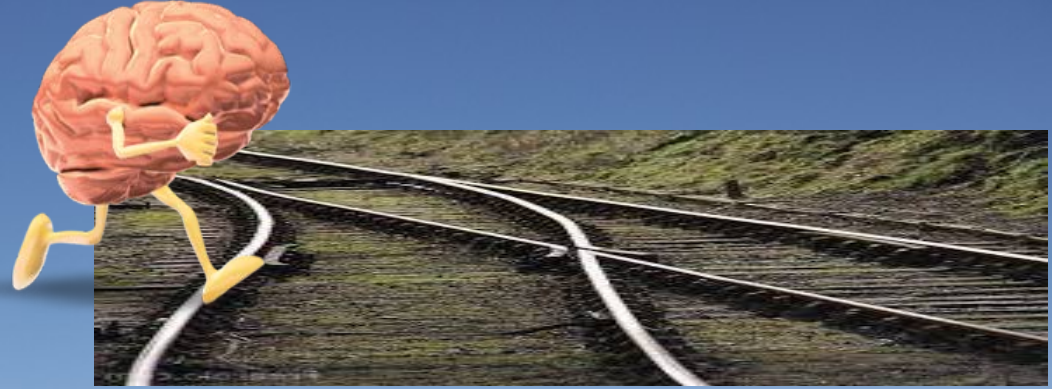
Опросник «Самоотношение» (В.В.Столин, С.Р.Пантилеев)

Значимые различия отмечены по шкалам «Самоинтерес» и «Самопонимание».

Тенденция к значимым различиям – по шкалам «Самоуважение», «Самоуверенность», «Интегральная (шкала S)».



Взаимосвязь склонности к зависимому поведению и индивидуально-психологических особенностей личности. Респонденты 2 группы.



Заключение

1. В целом, в группе машинистов-инструкторов выявлены единичные случаи высокой склонности к зависимому поведению.
2. Выявлены наиболее распространённые склонности: к трудовой, любовной и табачной зависимостям, а также к зависимости от здорового образа жизни.
3. Профиль личности, склонной к зависимому поведению, не ограничивается какой-либо одной аддикцией, чаще всего встречаются различные их сочетания.
4. Работники с высоким уровнем адаптивных способностей, высокой мотивацией достижений, уровнем личностной зрелости и интернальным локусом контроля в меньшей степени склонны к развитию зависимого поведения.
5. Сниженный уровень нервно-психической устойчивости, низкая нормативность поведения с большой вероятностью могут сопутствовать развитию аддиктивного поведения.
6. Работников со склонностью к зависимому поведению характеризует экстернальный локус контроля.

5. Можно, вероятно, говорить, что отсутствие «вредных привычек» не гарантирует отсутствия склонности к зависимому поведению, поскольку его проявления могут быть разнообразными.

6. Работников со склонностью к зависимому поведению характеризует экстернальный локус контроля, при котором события жизни воспринимаются как результат действия внешних сил, непреодолимых обстоятельств, намерений других людей, но никак не последствия ошибок самого человека.

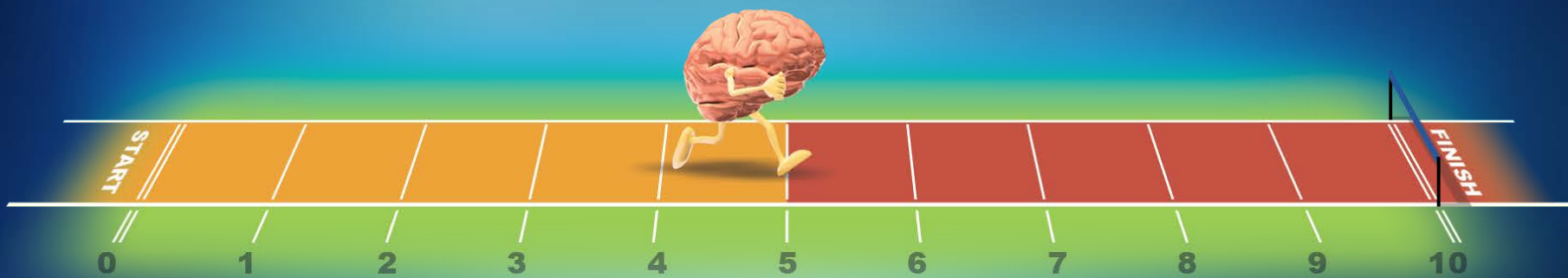
7. Специалисты, **склонные к зависимому поведению**, зачастую осознают, что их привычки мешают в повседневной жизни, но им не хватает решимости и личностных ресурсов, чтобы отказаться от проверенных способов «эмоциональной разрядки».

8. Специалисты, **не склонные к аддиктивному поведению**, отличаются высокой личностной эффективностью, развитым самоконтролем, саморегуляцией, навыками моделирования, оценки результатов, стрессоустойчивостью, готовностью принять на себя ответственность в сложных ситуациях, и при этом не уйти в другую крайность – самообвинение, характерное для зависимых личностей. Наиболее показательны шкалы нервно-психической устойчивости ($p=0,006$) и адаптивных способностей ($p=0,02$): оба показателя выше в группе 1.

9. Аддикцию можно рассматривать как простой и доступный способ адаптации к сложным требованиям окружающего мира и снятия психического напряжения в ситуациях, когда личностных ресурсов для этого недостаточно. Можно, вероятно, говорить, что отсутствие «вредных привычек» не гарантирует отсутствия склонности к зависимому поведению, поскольку его проявления могут быть разнообразными.

10. Наиболее **информативными** методиками по результатам исследования стали:

- Диагностика аддиктивного поведения: интегрированный тест (Н.Н. Телепова);
- Тест на зависимость (аддикцию) (Лозовая Г.В.).
- Многоуровневый личностный опросник “Адаптивность”
- (А.Г. Маклаков и С.В. Чермянин);
- Опросник личностной зрелости (Ю.З. Гильбух);
- Опросник «Стиль саморегуляции поведения» (В.И. Моросанова);
- Опросник «Самоотношение» (В.В. Столин, С.Р. Пантеев);
- Уровень субъективного контроля (Дж. Роттера).



СПАСИБО